

Варианты Палитры

Брусок Вариантов Палитры используется, чтобы редактировать палитру дизайна. Этот диалог содержит несколько страниц. Каждая страница содержит различные варианты, касающиеся палитры.

Эта полоса может быть открыта, дважды щелкая палитре цветов Бруска Палитры или щелкая кнопкой Show Palette Options инструментальной панели Palette. Чтобы закрыть эту полосу, щелкните кнопкой



в правом верхнем углу. Эту полосу можно оставить открытой при рисунке. Чтобы корректировать высоту этой полосы, перетащите разделитель окна, который расположен наверху полосы.

Как только Брусок Вариантов Палитры открыт, Вы можете тогда нажать по цвету в Бруске Палитры, чтобы отобразить его свойства. Часто полезно отобразить и/или изменить {заменить} свойства для больше чем одного цвета. Чтобы выбирать множественные цвета в Бруске Палитры, используйте один из этих методов:

- Нажмите клавишу Ctrl при щелчке по цвету палитры, чтобы добавить его к группе выбранных цветов.
- Нажмите Клавишу SHIFT при щелчке по цвету палитры, чтобы добавить диапазон цветов к выбору.

(Попробуйте и поймете, что имелось в виду).

Когда множественные цвета выбраны, один из цветов - первичный выбор. Первичный выбор сделан, щелкая цветом, в то время как никакая клавиша не нажимается. Первичный выбор используется при рисунке. Все другие выбранные цвета - вторичные выборы. И первичный выбор и вторичные выборы используются при редактировании свойств палитры. Следующие показы появление Бруска Палитры, когда больше чем один цвет выбран.



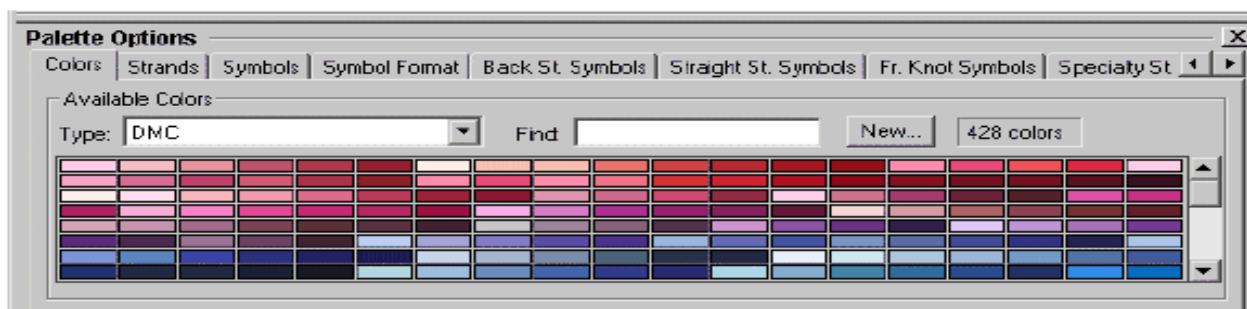
В этом примере зеленый цвет - первичный выбор. Если бы стежок был нарисован, этот цвет использовался бы. Красные и розовые цвета - вторичные выборы. Если бы свойство палитры изменилось, все выбранные цвета затронули бы, включая первичные и вторичные выборы.

Когда множественные цвета выбраны, возможно, что немного параметров настройки свойства палитры будут различны среди тех цветов. В этом случае, соответствующая опция на диалоге свойства палитры укажет неопределенную установку. Например, если свойство выбрано раскрывающимся списком, то текущий выбор того списка будет пробелом. Чтобы все выбранные цвета имели ту же самую установку, просто выберите один из вариантов в списке. Если никакой выбор не сделан в этом случае, то это свойство не будет изменено для тех цветов. Это позволяет изменить некоторые свойства, что Вы хотите быть тем же самым для выбранных цветов, но все еще позволять другим свойствам быть различными для тех цветов.

Следующие разделы обсуждают каждую страницу Бруска Вариантов Палитры.

Цвета

Страница Цветов Бруска Вариантов Палитры позволяет Вам выбирать цвета для палитры текущего дизайна. Чтобы открывать эту страницу, выберите Colors в меню Palette, или дважды щелкните любую палитру цветов Бруска Палитры. Эта страница показана ниже.



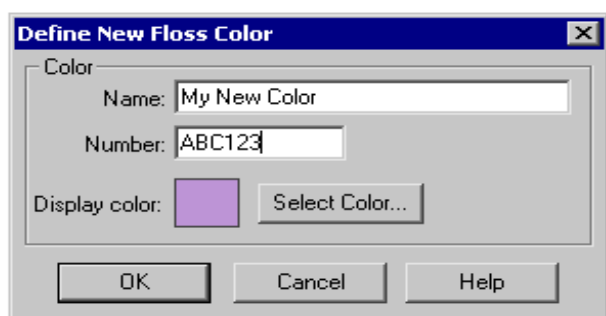
Раскрывающийся список Type используется, чтобы выбрать тип (то есть марку) мулине, который отображен в списке Available Colors.

Чтобы отображать цвета в списке, используя большие блоки, щелкните правой кнопкой мыши по одному из цветов, и затем выберите Large Color Swatches в меню, которое появляется. Выбор этой опции снова изменит размер назад на заданный по умолчанию размер.

Чтобы определять местонахождение специфического цвета в списке, напечатайте его номер, или напишите название цвета в блоке Find. По умолчанию этот блок будет пробовать найти точное соответствие с цветом в списке. Чтобы позволять этому блоку определять местонахождение частичных пар, щелкните правой кнопкой мыши на Find, и выберите Соответствие Find Using Exact в меню.

Определение Новых Цветов мулине

РМ позволяет Вам добавлять, удалять, или пересматривать цвета, показанные в списке Available Colors. Чтобы добавлять новый цвет в список, щелкните New. Это откроет диалоговое окно Define New Floss Color как показано ниже.



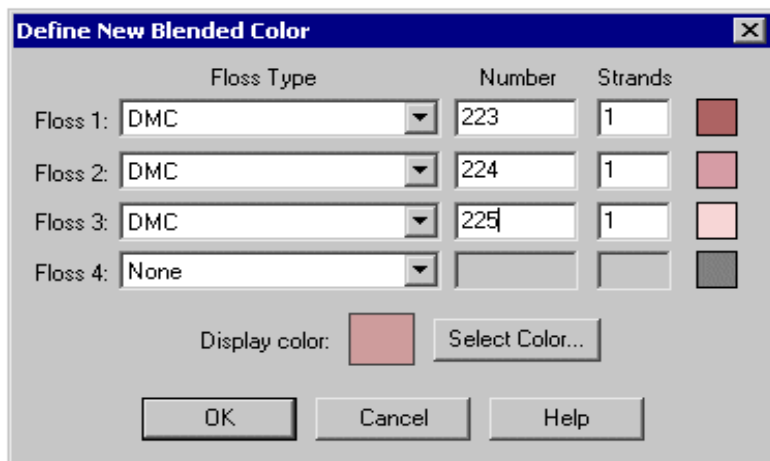
Введите название и номер цвета мулине в блоках Name и Number. Затем, щелкните Select Color, чтобы открыть стандартное цветное диалоговое окно выбора. После выбора цвета, это будет показывать направо от Цвета дисплея. Щелкните Ok, чтобы добавить новый цвет в список.

Чтобы редактировать один из существующих цветов мулине, показанных в списке Available Colors, щелкните правой кнопкой мыши по цвету, и затем выберите Edit в меню, которое появляется. Это откроет диалог, где Вы можете корректировать название и/или цвет.

Вы можете удалить цвет из списка Available Colors, щелкая правой кнопкой мыши по цвету и затем выбирая Delete в меню, которое появляется.

Определение Смесей мулине

Страница Цветов также позволяет Вам создавать и выбирать смеси мулине. Специальный тип мулине используется, чтобы собрать смеси, которые Вы создаете. Чтобы рассматривать текущий список смесей, выберите Blends из Списка Type (почти в самом низу). Чтобы добавлять новую смесь в список, щелкните New. Это откроет диалоговое окно Define New Blended Color как показано ниже.

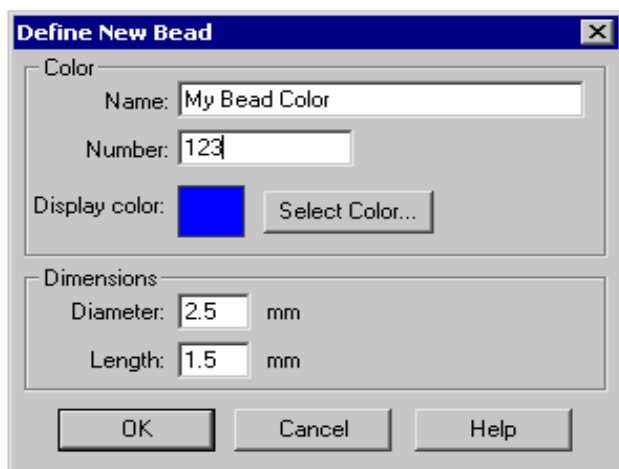


Вы можете выбрать до 4 существующих цветов мулине для каждой смеси. Для каждого цвета выбирают тип мулине, номер/идентификатор, и число ниточек. Затем, определите цвет, который будет использоваться, чтобы представить смесь, щелкая Select Color. Обратите внимание, что цвет дисплея значений по умолчанию смеси к среднему цвету выбранных цветов мулине. Щелкните Ok, чтобы добавить новый цвет в список.

Чтобы использовать смешанный цвет в дизайне, выберите это в палитру так же, как Вы выбирали для несмешанного цвета.

Определение Новых Цветов Цепочки ячеек

Страница Цветов также позволяет Вам создавать и выбирать цвета цепочки ячеек. Чтобы рассматривать цвета цепочки ячеек, выберите один из типов цепочки ячеек. Чтобы добавлять новый цвет цепочки ячеек к одному из типов цепочки ячеек, щелкните New. Это откроет диалоговое окно Define New Bead как показано ниже.



Введите название и номер мулине в блок Name и Number. Затем, щелкните Select Color, чтобы открыть стандартное цветное диалоговое окно выбора. После выбора цвета, это будет показывать направо от Цвета дисплея. Определите размер цепочки ячеек в блоках (Diameter и Length) Длины и Диаметре. Щелкните Ok, чтобы добавить новый цвет в список.

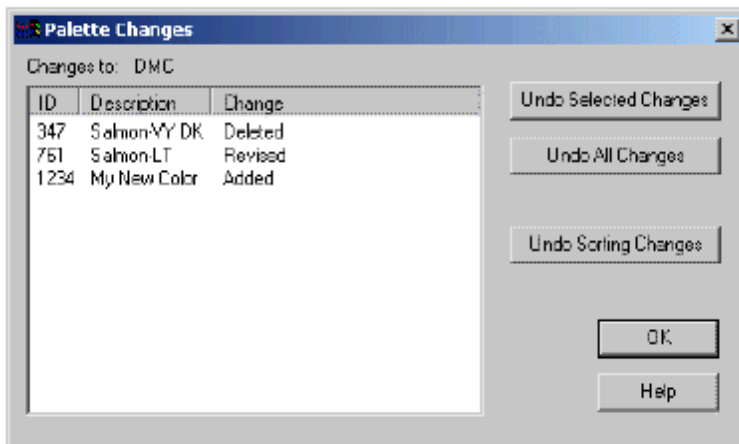
Отмена Изменений к Списку мулине/нитей

Различные списки мулине/нитей, обеспеченные программой могут быть отредактированы пользователем как описано в предыдущих разделах. Изменения могут зависеть от редактирования описания, редактирование номера цвета, удаление цвета, добавление новых цветов, или реконструкции порядка цветов в списке. В некоторых случаях может быть желательно отменить изменение, которое было сделано мулине/нитей.

Следуйте за этими шагами, чтобы отменить изменение, которое было сделано к одному из списков:

1. Закройте все схемы, которые являются в настоящее время открытыми.

2. Дважды щелкните одну из пустых палитр цветов Бруска Палитры, чтобы открыть страницу Цветов Бруска Вариантов Палитры.
3. Выберите марку мулине/нитей, который Вы хотите пересмотреть.
4. Щелкните правой кнопкой мыши в пределах блока, где доступные цвета показаны.
5. В меню, которое появляется, выберите Show Changes. Это заставит диалоговое окно Palette Changes появиться, как показано ниже.



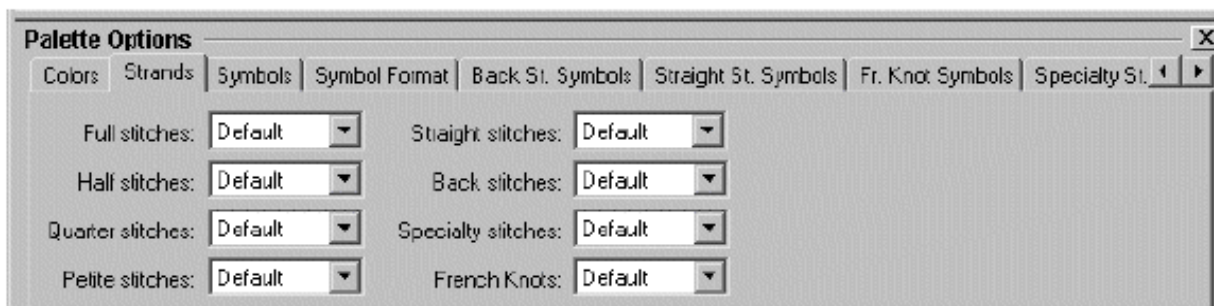
6. Щелчок на пункте в списке, чтобы выбрать это.
7. Щелкните Undo Selected Changes, чтобы отменить это изменение.
8. Щелкните Ok, когда Вы закончены, отменять изменения.

Если Вы хотите отменить все изменения, которые были сделаны, щелкните Undo All Changes. Чтобы отменить изменения, которые были сделаны к порядку сортировки, щелкают Undo Sorting Changes.

Пожалуйста, обратите внимание, что эта особенность только показывает изменениям по сравнению с первоначальным списком мулине/нитей, обеспеченным программой. Это не сохраняет хронологию изменений, сделанных к предыдущим изменениям.

Нити (из которых состоит мулине)

Страница Нитей Бруска Вариантов Палитры позволяет Вам определять номер нитей мулине, которые используются для каждого цвета и типа стежка дизайна. Чтобы открыть эту страницу, выберите Strands в меню Palette. Или, щелкните правой кнопкой мыши по цвету в палитре, и затем выберите Strands в меню, которое появляется. Эта страница показана ниже.



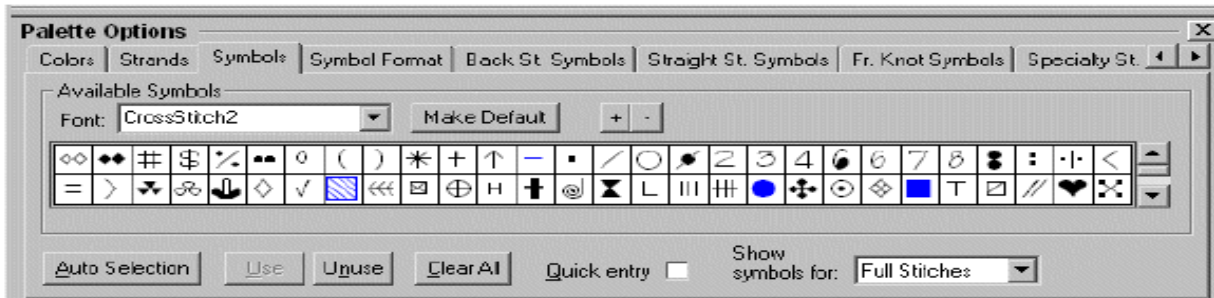
Определить нить значение специфического цвета в палитре:

1. Щелкните желаемым цветом в списке палитры. (Вы можете также выбрать множественные цвета одновременно. Для подробностей, см. Варианты Палитры.)
2. Выберите желаемое число нитей для каждого типа стежка, выбирая число из раскрывающихся списков. Используйте Значение по умолчанию, если Вы хотите использовать заданное по умолчанию число нитей дизайна. Фактическое значение по умолчанию может быть определено, используя диалог Вариантов Стежка. Чтобы открыть этот диалог, выберите Stitch Options в меню Stitch. Страница Actual

Thickness этого диалога используется, чтобы определить значения по умолчанию. Для большего количества подробностей, см. Фактическую Толщину.

Символы

Страница Символов Бруска Вариантов Палитры позволяет Вам выбирать символы, которые используются, чтобы представить цвета мулине, когда символьный вид используется. Чтобы открыть этот диалог, выберите Symbols, сопровождаемый Полным, Половинным, Четвертью и Миниатюрный в меню Palette. Вы можете также щелкнуть правой кнопкой мыши по цвету палитры и выбрать ту же самую опцию в меню, которое появляется. Эта страница показана ниже.



Вы можете выбрать символы любого из шрифтов, установленных на вашем компьютере. Чтобы выбрать шрифт, выберите его из раскрывающегося списка Шрифта. Для лучших результатов, используйте шрифты TrueType, так как они могут масштабироваться к любому выбранному размеру с высококачественным результатом.

Раскрывающийся список Шрифта показывает шрифты, которые в настоящее время используются в дизайне наверху списка перед горизонтальной строкой. Это также показывает заданному по умолчанию шрифту, что, который был выбран, используется ли это для текущего дизайна или нет. Это обозначено (**определением**), показанным перед названием. Заданный по умолчанию шрифт используется для новых дизайнов. Чтобы выбрать новый заданный по умолчанию шрифт, выберите шрифт в списке, и затем щелкните кнопкой Make Default.

Чтобы видеть более или менее символы, нажмите + или -, или перетащите разделитель окна наверху полосы Вариантов Палитры, чтобы изменить высоту полосы.

Когда символ был выбран для цвета в палитре, символ будет казаться синим. Иначе символы показывают в черном.

Есть четыре способа назначить символ на цвет. Они:

- Перетащите символ из списка Available Symbols вниз на цвет в палитре.
- Выберите символ в списке Available Symbols, выберите цвет в палитре, и затем щелкните кнопкой Use.
- Выберите цвет в палитре и, затем, дважды щелкните символ в списке Available Symbols, который Вы хотите использовать.
- Нажмите Auto Selection, чтобы программа автоматически выбирала символы. См. ниже для большего количества подробностей относительно этой особенности.

Чтобы убрать все символы от цвета, выберите цвет в палитре, и затем щелкните Unuse.

Чтобы удалить все выборы символа, щелкните Clear All. Это полезно в удалении заданных по умолчанию выборов символа при установке выборов символа впервые.

PM позволяет выборы символа для палитры быть различным для каждого типа стежка. Например, Вы могли выбрать один символ для полных стежков специфического цвета при использовании другого символа для половины стежков того же самого цвета.

Чтобы видеть выборы символа для других типов стежка, выберите тип стежка через Show Symbols для раскрывающегося списка в более низком правом угле. Поскольку стежок напечатает другими символами чем Полные Стежки, тогда будет использоваться символ не выбранный для других стежков.

Авто Выбор может использоваться, чтобы быстро назначить символ на каждый цвет.

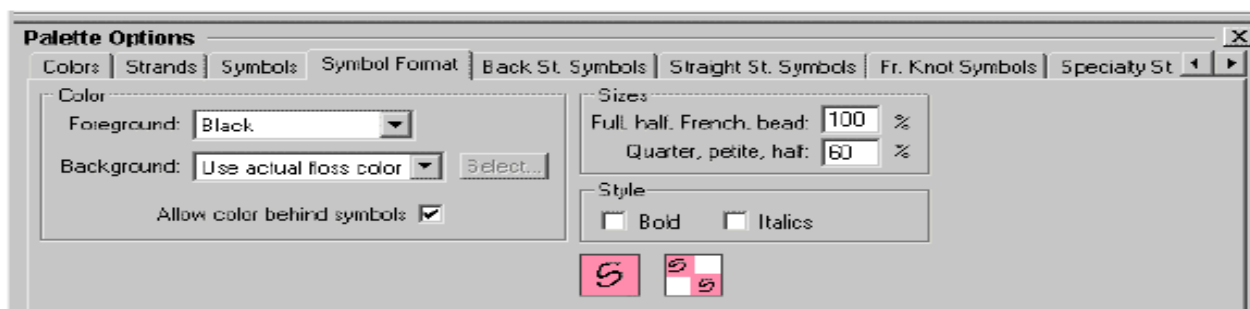
В некоторых случаях это может быть необходимо вручную выбрать некоторые символы после использования Авто особенности Выбора или при использовании заданных по умолчанию символов, которые выбраны для дизайна. Эти случаи включают:

- Когда символьный вид - показ полукрестиков, использует большой символ. В этом случае, невозможно сказать, какие символы представляют полные стежки и которые представляют половину стежков, если различный символ не выбран для половины стежков.
- Когда миниатюрный и стежки четверти используются для того же самого цвета. В этом случае, невозможно сказать, какие символы представляют миниатюрные стежки и которые представляют стежки четверти, если различный символ не выбран для одного из них.

При установке палитры впервые, щелкните Quick Entry. Когда этот блок выбран, выбранный цвет в палитре будет автоматически перемещен к следующему цвету в списке после того, как Вы делаете выбор символа. Это позволяет Вам выбирать первый цвет в списке, дважды щелкать желательный символ, и затем продолжать дважды щелкать символы, чтобы назначить символ на каждый последующий цвет.

Формат Символа

Страница Формата Символа позволяет Вам выбирать форматирование каждого символа. Чтобы открыть эту страницу, выберите Symbol Format в меню Palette. Вы можете также щелкнуть правой кнопкой мыши по цвету палитры и выбрать ту же самую опцию от меню, которое появляется. Эта страница показана ниже.



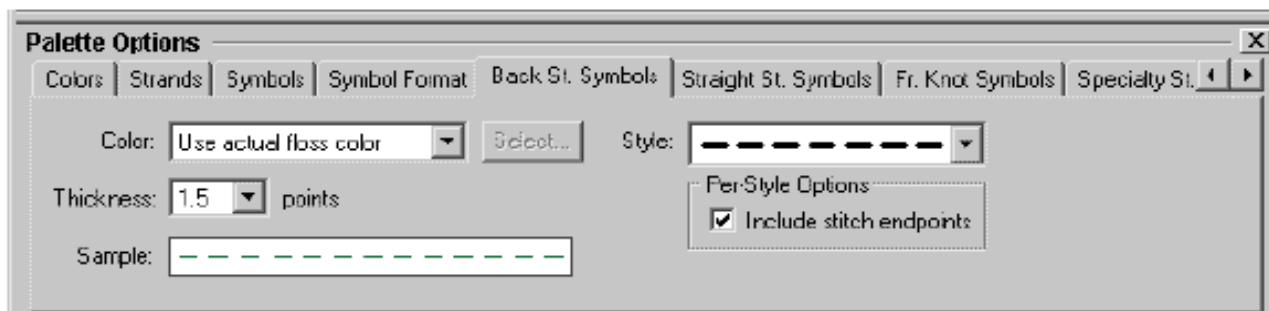
Чтобы выбирать форматирование для символа специфической цветной палитры, сначала щелкните цветом в палитре, чтобы выбрать это. Вы можете также выбрать множественные цвета одновременно. Для подробностей, см. Варианты Палитры.

Следующие варианты доступны для форматирования символа:

- Цвет символа (Foreground color) - цвет, используемый для символа
- Цвет фона (Background color) - цвет, показанный позади символа. Эта опция доступна, когда опция Allow Color Behind Symbol используется. Цвет фона может или быть фактическим цветом мулине или альтернативой, которую Вы выбираете. Чтобы выбирать альтернативу, щелкните Select.
- Размеры (Sizes) - размер символа относительно заданного по умолчанию размера, используемого в соответствии с программой. Это позволяет Вам достигать размера символа, чтобы заполнить\больше/меньше позиции стежка.
- Стил (Style) - стиль символа. Полужирный и Курсив доступны.

Символы Стежка Назад иголку (бэкстич)

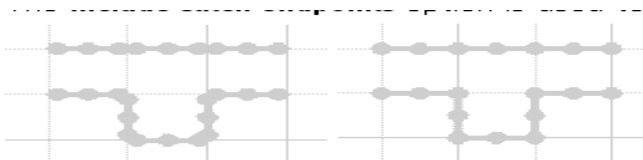
Страница символов стежка назад иголку позволяет Вам выбирать форматирование символов стежка назад иголку. Эти варианты используются в соответствии с программой при отображении схемы в символьном виде. Чтобы открыть этот диалог, выберите Symbols Back Stitch в меню Palette. Вы можете также щелкнуть правой кнопкой мыши по цвету палитры и выбрать ту же самую опцию от меню, которое появляется. Эта страница показана ниже.



Чтобы выбирать форматирование для символов бэкстича цветной палитры, сначала щелкните цветом в палитре, чтобы выбрать его. (Вы можете также выбрать множественные цвета одновременно. Для подробностей, см. Варианты Палитры.) Затем, выберите желательные варианты:

- Стил (Style) - тип линии, используемый для стежка
- Толщина (Thickness) - толщина стежка в точках (то есть 1 точка = 1/72 дюйма)
- Цвет (Color) - цвет, используемый для стежка. Фактический цвет мулине или выбранная пользователем альтернатива могут использоваться. Щелкните Select, чтобы выбрать альтернативу.

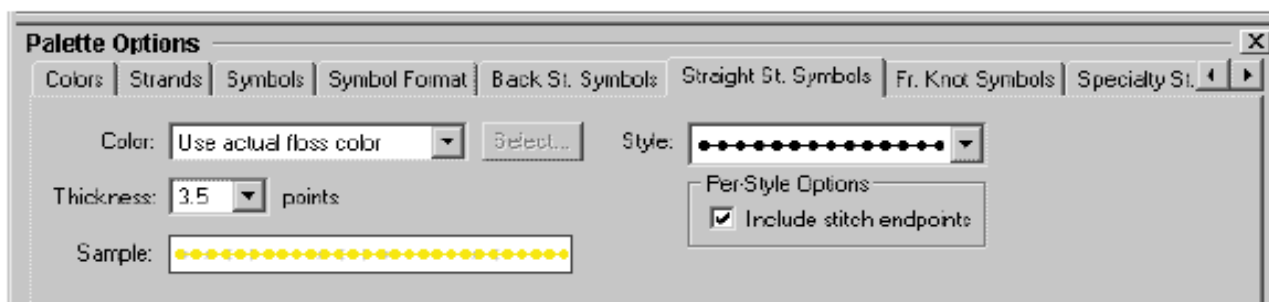
Включающаяся опция окончных точек стежка используется, чтобы выбрать старт и остановку точек строки как показано ниже.



Включающаяся опция окончных точек стежка **ВЫКЛЮЧЕНА** для левого примера и **НА** в правом примере.

Символы Стежка Вперед иголку

Страница Символов Стежка вперед иголку позволяет Вам выбирать форматирование символов стежка вперед иголку. Эти варианты используются в соответствии с программой при отображении схемы в символьном виде. Чтобы открыть этот диалог, выберите Symbols Straight Stitch в меню Palette. Вы можете также щелкнуть правой кнопкой мыши по цвету палитры и выбрать ту же самую опцию от меню, которое появляется. Эта страница показана ниже.



Чтобы выбирать форматирование для символов стежка вперед иголку специфической цветной палитры, сначала щелкните цветом в палитре, чтобы выбрать его. (Вы можете также выбрать множественные цвета одновременно. Для подробностей, см. Варианты Палитры.) Затем, выберите желательные варианты:

- Стил (Style) - тип линии, используемый для стежка
- Толщина (Thickness) - толщина стежка в точках (то есть 1 точка = 1/72 дюйма)
- Цвет (Color) - цвет, используемый для стежка. Фактический цвет мулине или выбранная пользователем альтернатива могут использоваться. Щелкните Select, чтобы выбрать альтернативу.

Пожалуйста, обратитесь к разделу, Символы назад иголку для информации относительно Включающейся опции окончных точек стежка.

Символы французского узла

Страница Символов французского Узла позволяет Вам выбирать форматирование символов французских Узла. Эти варианты используются в соответствии с программой при отображении образца в символьном виде. Чтобы открыть этот диалог, выберите Symbols French Knot в меню Palette. Вы можете также щелкнуть правой кнопкой мыши по цвету палитры и выбрать ту же самую опцию от меню, которое появляется. Эта страница показана ниже.

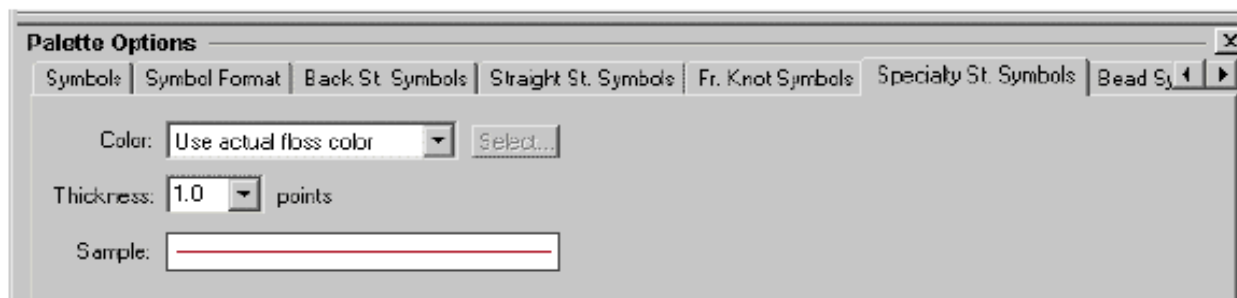


Чтобы выбрать форматирование для символов французских Узлов специфической цветной палитры, сначала щелкните цветом в палитре, чтобы выбрать это. (Вы можете также выбрать множественные цвета одновременно. Для подробностей, см. Варианты Палитры.) Затем, выберите желательные варианты:

- **Стиль (Style)** - или точка или символ шрифта символа может использоваться, чтобы представить французский Узел. Если стиль Символа Шрифта выбран, то символ, выбранный через страницу Символов Бруска Вариантов Палитры используется, чтобы представить стежок.
- **Диаметр (Diameter)** - диаметр точки обыкновенно представляет французский Узел (когда Точечный стиль выбран) в точках (то есть 1 точка = 1/72 дюйма)
- **Цвет (Color)** - цвет точки имел обыкновенно представляет французский Узел (когда Точечный стиль выбран). Фактический цвет мулине или выбранная пользователем альтернатива могут использоваться. Щелкните Select, чтобы выбрать альтернативу

Символы Специальных Стежков

Страница Символов Специальных Стежков позволяет Вам выбирать форматирование символов Специальных Стежков. Эти варианты используются в соответствии с программой при отображении образца в символьном виде. Чтобы открыть этот диалог, выберите Symbols Specialty Stitch в меню Palette. Вы можете также щелкнуть правой кнопкой мыши по цвету палитры и выбрать ту же самую опцию от меню, которое появляется. Эта страница показана ниже.

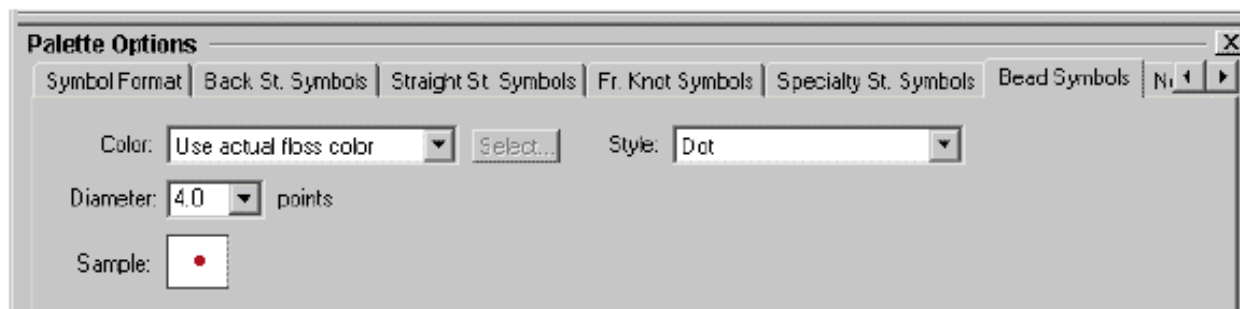


Чтобы выбрать форматирование для символов специальных стежков специфической цветной палитры, сначала щелкните цветом в палитре, чтобы выбрать его. (Вы можете также выбрать множественные цвета одновременно. Для подробностей, см. Варианты Палитры.) Затем, выберите желательные варианты:

- **Толщина** - толщина стежка в точках (то есть 1 точка = 1/72 дюйма)
- **Цвет** - цвет, используемый для стежка. Фактический цвет мулине может использоваться, или выбранная пользователем альтернатива может использоваться. Щелкните Select, чтобы выбрать альтернативу.

Символы Цепочки ячеек

Страница Символов Цепочки ячеек позволяет Вам выбирать форматирование символов цепочки ячеек. Эти варианты используются в соответствии с программой при отображении образца в символическом представлении{виде}. Чтобы открыть этот диалог, выберите Symbols Bead в меню Palette. Вы можете также щелкнуть правой кнопкой мыши по цвету палитры и выбрать ту же самую опцию в меню, которое появляется. Эта страница показана ниже.

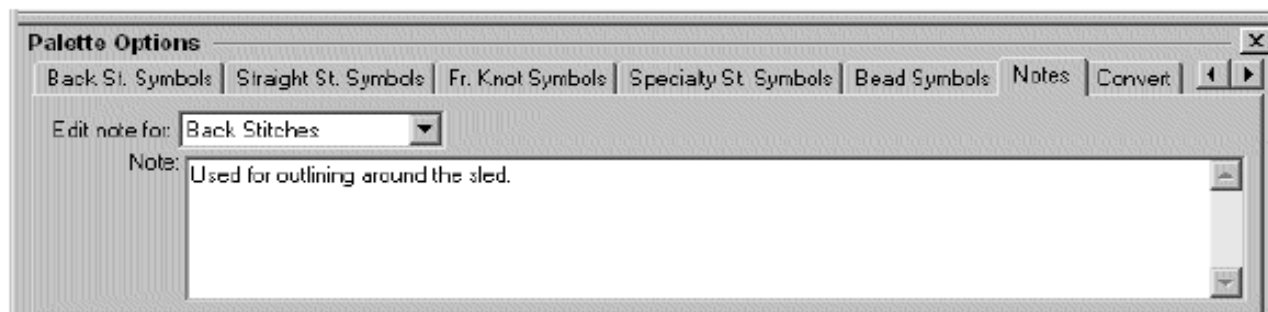


Чтобы выбирать форматирование для символов цепочки ячеек специфической цветной палитры, сначала щелкните цветом в палитре, чтобы выбрать его. (Вы можете также выбрать множественные цвета одновременно. Для подробностей, см. Варианты Палитры.) Затем, выберите желательные варианты:

- **Стиль** - или точка или символ шрифта символа может использоваться, чтобы представить цепочку ячеек. Если стиль Символа Шрифта выбран, то символ, выбранный через страницу Символов Бруска Вариантов Палитры используется, чтобы представить стежок.
- **Диаметр** - диаметр точки имел обыкновение представлять цепочку ячеек (когда Точечный стиль выбран) в точках (то есть 1 точка = 1/72 дюйма)
- **Цвет** - цвет точки имел обыкновение представлять цепочку ячеек (когда Точечный стиль выбран). Фактический цвет мулине или выбранная пользователем альтернатива могут использоваться. Щелкните Select, чтобы выбрать альтернативу.

Примечания

Страница Примечаний позволяет Вам определять информацию для каждого типа стежка каждого цвета, используемого в дизайне. Эта информация напечатана как часть информации схемы и может также использоваться в заказном размещении. Эти примечания могут быть полезны в обеспечении цветных-определенных команд пользователю схемы. Чтобы открывать этот диалог, выберите Notes в меню Palette. Или, щелкните правой кнопкой мыши по цвету в палитре, и затем выберите Notes в меню, которое появляется. Эта страница показана ниже.

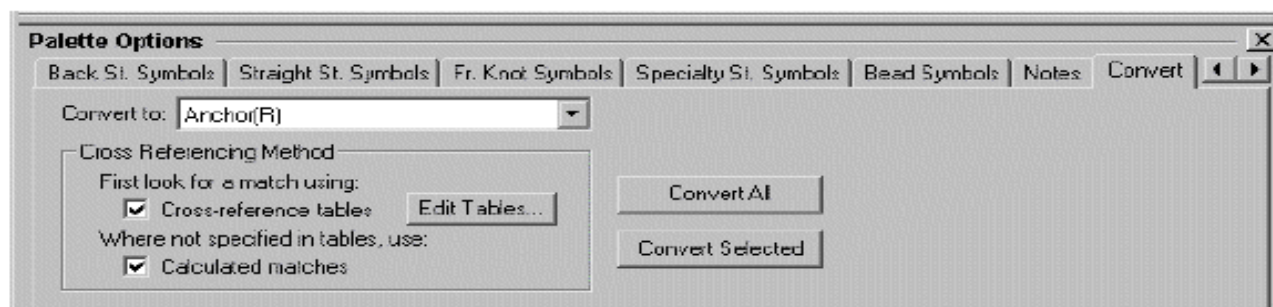


Определение примечания для специфического цвета палитры:

1. Щелкните желательным цветом в палитре, чтобы выбрать его.
2. Выберите тип стежка, для которого Вы хотите определить примечание.
3. Напечатайте примечание для того типа стежка.
4. Повторитесь для других цветов и/или других типов стежка.

Преобразования (!!!! Это таблицы перевода ниток !!!!!)

Страница преобразований позволяет Вам конвертировать один или более входов палитры к другому типу мулине. Чтобы открыть этот диалог, выберите Convert Colors в меню Palette. Или, щелкните правой кнопкой мыши по цвету в палитре, и затем выберите Convert Colors в меню, которое появляется. Эта страница показана ниже.

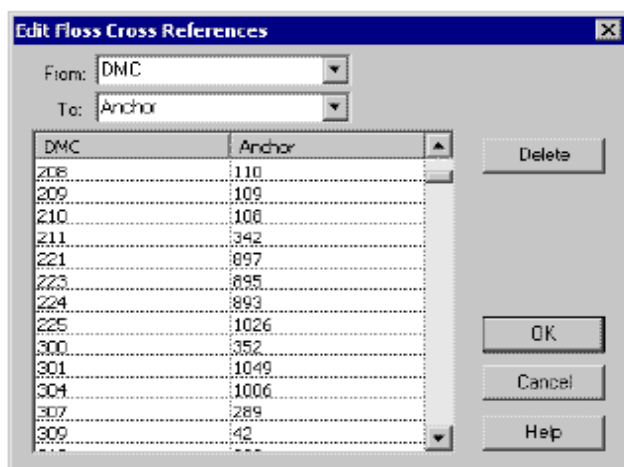


В помеченном раскрывающемся списке Convert to выбирают тип/марку, в которую Вы хотите конвертировать.

Выберите конверсионный метод(ы) от вариантов в блоке Cross Referencing Method. Программа может использовать таблицы системы перекрестных ссылок или соответствие цвета, чтобы определить, какие цвета соответствуют между типами.

Щелкните Convert All, чтобы конвертировать все цвета в палитре или щелкнуть Convert Selected, чтобы только конвертировать в настоящее время выбранный цвет(а) палитры.

Чтобы редактировать таблицы системы перекрестных ссылок, щелкните Edit Tables. Следующее диалоговое окно будет открыто.



Используйте From раскрывающегося списка, чтобы выбрать марку, из которой эта таблица конвертирует. Выберите To раскрывающемуся списку, чтобы выбрать марку, в которую эта таблица преобразовывает.

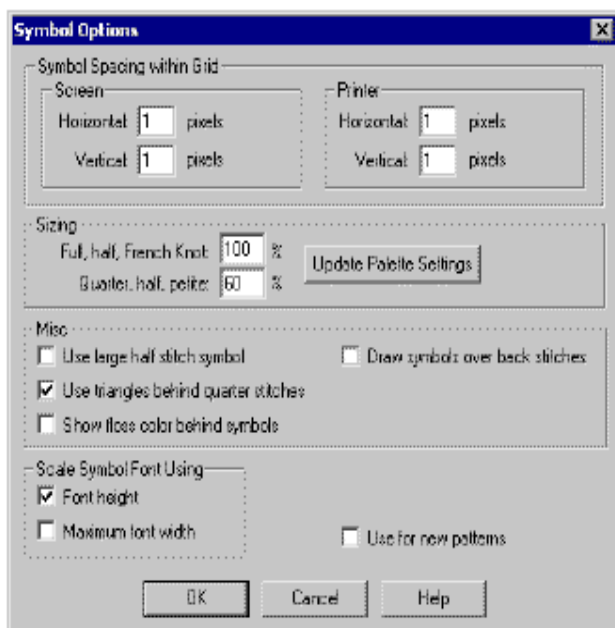
Левый столбец перечисляет цвета, выбранного в списке From. Обычно Вы не можете изменять этот столбец.

Правый столбец перечисляет эквивалентный цвет, выбранного в списке To. Просто щелчок на строке, чтобы выбрать его, и затем нажать снова в ячейке той строки, что Вы хотите изменить. Щелкните Ok, чтобы сохранить ваши изменения.

Варианты Символа

Диалоговое окно Symbol Options позволяет Вам выбирать полные опции форматирования для символического режима рассматра.

Чтобы открыть диалоговое окно Symbol Options, выберите Symbol Options в меню Palette. Это диалоговое окно показано ниже.



Блок Symbol Spacing Within Grid позволяет Вам выбирать минимальное пространство, которое должно быть обеспечено между символом стежка и линиями координатной сетки. Эти интервалы могут быть определены и для экранного устройства отображения и для распечатки.

Блок Sizing позволяет Вам выбирать установление размеров для всех символов в палитре. Установление размеров - относительно значения по умолчанию, используемого в соответствии с программой для полных стежков. Чтобы установить установление размеров символа, сначала определите значения для показанных категорий стежка. Затем, щелкните Update Palette Settings, чтобы вынудить все входы в палитру использовать эти параметры настройки.

Блок Misc, содержит различные варианты, которые могут быть выбраны. Они:

- Use Large Half Stitch Symbol - выбор, чтобы использовать большие символы для полу креста. Иначе размер символа стежка четверти используется с символом в двух углах позиции сетки.
- Use Triangles Behind Quarter - выбор, чтобы позволить показ треугольников позади стежков четверти (вместо квадратов), когда опция Show Floss Color Behind Symbols выбрана.
- Show Floss Color Behind Symbols - выбирает, чтобы отобразить цвет мулине или альтернативный цвет позади символа. Иначе, белый цвет показывается позади символа.
- Draw Symbols Over Back Stitches - выбор, чтобы рисовать символы по стежкам назад, вперед иголку и символам специальных стежков. Эта опция не доступна, когда опция Show Floss Colors Behind Symbols используется.

Блок Scale Symbol Font Using позволяет Вам выбирать размер шрифта. Или оба из следующих вариантов:

- Высота Шрифта (Font Height) - размер шрифта выбран такой, что самый высокий символ всегда соответствует квадрату сетки
- Максимальная Ширина Шрифта (Maximum Font Width) - размер шрифта выбран такой, что самый широкий символ всегда соответствует квадрату сетки

Выберите Use For New Patterns, если Вы хотите, чтобы эти варианты использовались для новых образцов.

Резюме Использования

Резюме использования вышивального шелка показывает сообщения, сколько из каждого типа стежка для каждого цвета используется в схеме. Программа также вычисляет оценку общего количества мотков мулине, необходимых для дизайна.

Чтобы отображать резюме использования, выберите Usage Summary в меню Palette, или щелкните



кнопкой Usage Report инструментальной панели Palette. Это откроет диалог Floss Usage Summary. Этот диалог показан ниже.

Type	ID	Full	Petite	Half	Quarter	French	Bead	Back(in)	Straight(in)	Spec.(in)	Skein Est.	Desc
DMC	1	20	0	0	4	0	0	0.0	0.0	0.0	1.000	White
DMC	334	47	0	0	2	0	0	0.0	0.0	0.0	1.000	Baby
DMC	335	68	0	0	4	0	0	0.0	0.0	0.0	1.000	Rose
DMC	415	14	0	0	1	0	0	0.0	0.0	0.0	1.000	Pearl
DMC	433	18	0	0	2	0	0	0.0	0.0	0.0	1.000	Brow
DMC	435	72	0	0	14	0	0	0.0	0.0	0.0	1.000	Brow
DMC	436	148	0	0	19	0	0	0.0	0.0	0.0	1.000	Tan
DMC	498	38	0	0	4	0	0	0.0	0.0	0.0	1.000	Christ
DMC	656	91	0	0	7	0	0	13.3	0.0	0.0	1.000	Christ
DMC	699	22	0	0	2	0	0	19.4	0.0	0.0	1.000	Christ
DMC	738	71	0	0	18	0	0	0.0	0.0	0.0	1.000	Tan
DMC	739	24	0	0	4	0	0	0.0	0.0	0.0	1.000	Tan
DMC	775	26	0	0	0	0	0	0.0	0.0	0.0	1.000	Baby
DMC	776	20	0	0	0	0	0	0.0	0.0	0.0	1.000	Pink
DMC	797	24	0	0	1	0	0	0.0	0.0	0.0	1.000	Roya
DMC	809	68	0	0	0	0	0	3.8	0.0	0.0	1.000	Delft
DMC	898	5	0	0	8	0	0	56.6	0.0	0.0	1.000	Coffe

Показано общее количество каждого типа стежка, для каждого цвета мулине. Для некоторых типов (назад, вперед иголку и специальных стежков) показывается полная длина каждого цвета.

Сортировка списка основана на информации в одном из столбцов, щелчок на заголовке столбца. Например, чтобы сортировать по числу полных стежков, нажмите заголовок 'Полный'(Full). Щелчок по этому же заголовку снова заставит порядок сортировки быть полностью измененным.

Чтобы видеть описание цветов мулине, используйте полосу прокрутки в основании, чтобы прокрутить информацию. Размер этого диалогового окна может также быть расширен/уменьшен, перетаскивая одну из сторон/углов диалогового окна.

Определять местонахождение, где специфический цвет используется в дизайне, сначала нажимают по цвету как показано в списке резюме использования. Затем, щелкните Show Use in Design. Выбранный цвет тогда станет выбранным цветом Бруска Палитры. Кроме того, для **Профессионального** уровня, стежки этого цвета будут показаны. После закрытия диалогового окна резюме использования, Вы



можете отключить особенность подсвечивания, щелкая кнопкой Highlight Color инструментальной панели Palette.

Показанная оценка ниточек (из которых состоит мулине) основана на информации, которую Вы обеспечиваете. Эта информация может быть отредактирована, щелкая Skein Information. Это откроет диалог Skein Usage Information как показано ниже.

Skein Usage Information

Skein Definition:
 Strands per skein: 6
 Skein length: 313 inches

Calculation Options:
 Extra floss per color: 0 %
 Round up usage totals: ☒

Floss Used Per Stitch Type:

	Fabric Count (stitch size)				
	11	14	18	22	
Full stitches:	3	3	3.5	4.5	stitches per inch
Half stitches:	6	6	7	9	stitches per inch
Quarter stitches:	11	11	13	18	stitches per inch
Petite stitches:	6	6	7	9	stitches per inch

Use for new patterns: ☐

OK Cancel Help

В блоке Skein Definition - поля, которые позволяют Вам определять длину и номер ниточек в одном мотке пряжи. Мулине рассчитывается в соответствии с программой, указываются, сколько из этих мотков пряжи требуется.

Блок Floss Used Per Stitch Type, позволяет Вам калибровать вычисление использования мулине. В этих блоках Вы определяете число стежков, которые могут быть получены в одном дюйме мулине. Вы можете определить это количество для каждого типа стежка и до четырех различного счета ткани. Чтобы определить эти числа для счета ткани, который не перечислен, выберите один из столбцов и определите новые числа для каждого типа стежка и для счета ткани, показанного наверху столбца.

Блок Calculation Options в верхнем правом углу, позволяет Вам определять, корректировать ли расчетную оценку мулине указанным процентом. Этот блок также позволяет Вам управлять, показывают ли оцененное использование вышивального шелка с дробными числами {номера} мотков пряжи или только использующий целые числа мотков пряжи, окружая. (такая белиберда, что я ничего не поняла. Если Вы поняли, напишите мне!)

*Оценка вышивального шелка, обеспеченная Резюме Использования - **ТОЛЬКО** оценивает. Вы должны проверить эти предложенные количества мулине, если Вы создаете схему.*

Выберите Use For New Patterns, если Вы хотите, чтобы эти варианты использовались для схем.

Сохранение и Открытие Палитр

РМ позволяет Вам создавать несколько палитр для специфической схемы. Эти дополнительные палитры позволяют Вам изменять цветовую схему для основного дизайна. Иногда это полезно, когда Вы пробуете выбрать лучший набор цветов для дизайна.

Каждая схема хранит одну палитру мулине. Любые дополнительные палитры, которые Вы хотите создать для схемы, должны быть сохранены в специальном файле названном файлом палитры. Чтобы сохранять текущую палитру схемы к файлу палитры, выберите Save Palette As в меню Palette. Это откроет стандартное диалоговое окно File Save As, где Вы можете назвать файл и определить папку, где Вы хотите, чтобы файл был сохранен.

Чтобы заменять текущую палитру дизайна с существующим файлом палитры, выберите Open Palette в меню Palette. Это откроет стандартный диалог File Open, где Вы можете выбрать файл.

Так как текущая палитра образца заменена всякий раз, когда Вы открываете файл палитры, Вы должны сохранить каждую палитру, которая должна быть связана со специфическим дизайном в отдельный файл палитры.

Упорядочение цветов палитры не должно быть изменено, если Вы хотите сохранить множественные файлы палитры для дизайна. Также, не удаляйте или объединяйте никакие цвета любой из палитр.

Подсвечивание Стежка

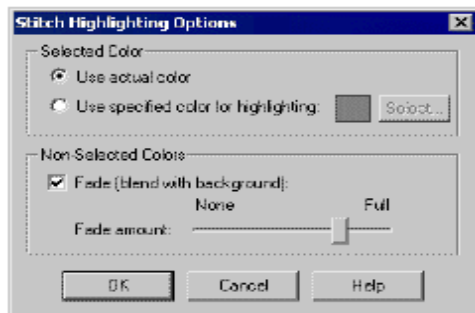
Особенность Подсвечивания стежка может использоваться, чтобы помочь в расположении всех стежков одного цвета. Когда эта особенность используется, выбранный цвет палитры отображен, используя альтернативный цвет, в то время как невыбранные цвета палитры постепенно изменены в фон, чтобы делать их менее видимыми.

Эта особенность доступна только в **Профессиональном** уровне.



Чтобы включить эту особенность, щелкните кнопку **Highlight Color** инструментальной панели **Palette**, или выберите **Highlight Selected Color** в меню **Palette**. Эта опция также доступна в меню, которое появляется, когда Вы щелкаете правой кнопкой мыши по одному из цветов в палитре.

Несколько вариантов доступны, чтобы подстроить эту особенность. Выберите **Highlighting Options** в меню **Palette**, чтобы видеть эти варианты.



В блоке **Selected Color**, определение цвета, который будет использоваться для стежков в настоящее время выбранного цвета палитры. Варианты:

- **Use Actual Color**- отображают стежки, используя фактический цвет палитры.
- **Use Specified Color for Highlighting** - отображает стежки, используя выбранный цвет.

В блоке **Non-Selected Colors**, определяется должны ли невыбранные цвета палитры быть постепенно изменены в цвет ткани. **Fade Amount** может использоваться, чтобы изменить количество постепенного изменения. Значение **None** не отобразит стежки нормальным способом.

Импортирование Цветных Определений

Версия 4 РМ хранит цветные определения для каждого типа мулине/нитей, используя другой метод, чем использовался для предыдущих версий. Если Вы имеете файлы мулине/нитей от более ранней версии, которую Вы хотели бы импортировать в версию 4, выбираете **Import Color Definitions** в меню **Palette** для каждого файла. Цветные определения для каждого файла тогда отменяют те определения, обеспеченные программой.

Имена файла для файлов мулине/нитей, используемых для более ранних версий имеют 'тематику' как главная часть названия. Например, файл DMC будет 'threads.dmc'.